

Thinking of you

 **Electrolux**



rapido.

Svenska

6-12

Tack för att du har valt en Electrolux Rapido-dammsugare. Rapido är en laddningsbar handdammsugare som är avsedd för lätt, torr hushållsdamm. Denna bruksanvisning gäller de flesta Rapido-modeller. Detta innebär att vissa tillbehör eller funktioner kanske inte finns för just din modell. Se till att alltid använda originaltillbehör från Electrolux för att få bästa resultat. De är speciellt utformade för din dammsugare.

Nederlands

14-20

Gefeliciteerd met uw keuze voor een Rapido van Electrolux. De Rapido is een oplaadbare handstofzuiger die droog huisstof efficiënt opneemt. Deze gebruiksaanwijzingen gelden voor alle Rapido-modellen. Dit kan betekenen dat uw model niet beschikt over bepaalde accessoires/functies. Gebruik voor de beste resultaten altijd originele Electrolux-accessoires. Deze zijn speciaal ontworpen voor uw stofzuiger.

English

6-12

Thank you for choosing an Electrolux Rapido vacuum cleaner. Rapido is a rechargeable handheld vacuum cleaner intended for use of light dry household debris. These Operating Instructions cover most Rapido models. This means that with your specific model, some accessories/features may not be included. In order to ensure the best results, always use original Electrolux accessories. They have been designed especially for your vacuum cleaner.

Italiano

14-20

Grazie per aver scelto l'aspirapolvere Electrolux Rapido. Rapido è un aspirapolvere portatile e ricaricabile appropriato per detriti domestici secchi di lieve entità. Queste istruzioni per l'uso sono valide per la maggior parte dei modelli Rapido. Questo significa che per il modello specifico acquistato alcuni accessori/alcune funzioni potrebbero non essere inclusi. Per ottenere sempre i migliori risultati, utilizzare esclusivamente accessori originali Electrolux, appositamente progettati per questo aspirapolvere.

Français

7-13

Merci d'avoir choisi un aspirateur Electrolux Rapido. Rapido est un aspirateur à main rechargeable conçu pour se débarrasser des poussières sèches. Ces instructions d'utilisation portent sur l'ensemble des modèles Rapido. Cela signifie qu'il est possible que certains accessoires ou fonctions ne soient pas fournis avec le modèle que vous avez en votre possession. Afin d'obtenir des performances optimales, toujours utiliser des accessoires originaux Electrolux. Ils ont été spécialement conçus pour votre aspirateur.

Español

15-21

Gracias por elegir una aspiradora Electrolux Rapido. Rapido es una aspiradora de mano recargable diseñada para aspirar pequeñas cantidades de suciedad seca de origen doméstico. En este manual de instrucciones se incluyen la mayoría de los modelos Rapido. Puede que su modelo no incluya algunos accesorios o características. Para lograr el mejor resultado, utilice únicamente los accesorios originales de Electrolux que han sido diseñados específicamente para su aspiradora.

Deutsch

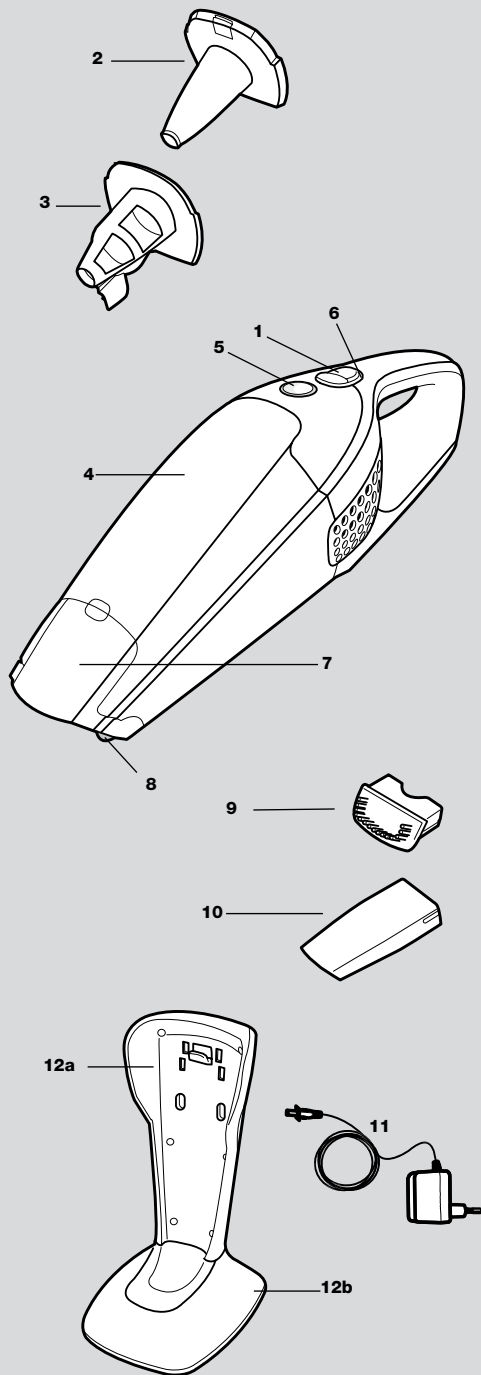
7-13

Wir freuen uns, dass Sie sich für den Electrolux Rapido-Staubsauger entschieden haben. Der Rapido ist ein wiederaufladbarer Handstaubsauger, der leichte und trockene Schmutzteilchen beseitigt. Diese Bedienungsanleitung ist gültig für die meisten Rapido-Modelle. Es ist möglich, da Ihr Modell bestimmte Zubehörteile und/oder Funktionen nicht aufweist. Um bestmögliche Ergebnisse zu erzielen, sollten Sie ausschließlich das Original-Electrolux-Zubehör verwenden, das speziell für Ihren Staubsauger entwickelt wurde.

Português

15-21

Obrigado por ter escolhido um aspirador Electrolux Rapido. O Rapido é um mini aspirador portátil recarregável destinado a ser utilizado com detritos domésticos leves e secos. Estas Instruções de Funcionamento abrangem a maioria dos modelos Rapido. Isto significa que alguns acessórios/funções poderão não estar incluídos no seu modelo específico. De modo a garantir os melhores resultados, utilize sempre acessórios originais Electrolux. Estes foram concebidos especialmente para o seu aspirador.



Funktioner och tillbehör

- | | |
|---|------------------------------|
| 1. På-/avknapp med booster (maxfunktion)* | 8. Hjul |
| 2. Finfilter | 9. Liten borste |
| 3. Förfilter | 10. Fogmunstycke |
| 4. Dammbehållare | 11. Adapter |
| 5. Frigörningsknapp | 12a. Laddstation, väggenhet |
| 6. Laddningsindikator | 12b. Laddstation, bordsenhet |
| 7. Rensugningslucka | |

Säkerhetsåtgärder

Rapido bör endast användas av vuxna och endast för normal dammsugning i hemmamiljö. Förvara dammsugaren på en torr plats. All service och alla reparationer måste utföras av ett auktoriserat Electrolux-servicecenter.

Dammsugaren är avsedd för en specifik, angiven spänning. Kontrollera att nätspänningen överensstämmer med spänningen på märkplåten. Använd endast den laddare som medföljer dammsugarmodellen.

Använd aldrig dammsugaren:

- I våta utrymmen.
- I närhet av brandfarliga gaser eller liknande.
- När höljet visar tydliga tecken på skada.
- För att suga upp vassa objekt eller vätska.
- För varm eller kall aska, tända cigarettfimpar etc.
- För fint damm, till exempel från cement, betong eller mjöl.
- Lämna inte dammsugaren i direkt solljus.
- Undvik att utsätta dammsugare eller batteri för stark värme.
- Batteriet får inte tas isär, kortslutas, läggas mot en metallyta eller utsättas för stark värme.

Om du använder dammsugaren för något av ovanstående kan den skadas allvarligt. Sådana skador omfattas inte av garantin. Använd aldrig dammsugaren utan filter.

Features/Accessories

- | | |
|---|-----------------------------------|
| 1. On/off button with booster (max) function* | 8. Wheels |
| 2. Fine filter | 9. Small brush |
| 3. Prefilter | 10. Crevice nozzle |
| 4. Dust container | 11. Adaptor |
| 5. Release button | 12a. Charging station, wall unit |
| 6. Charging indicator light | 12b. Charging station, table unit |
| 7. Vacuum cleaning cover | |

Safety precautions

Rapido should only be used by adults and only for normal vacuuming in a domestic environment. Make sure the vacuum cleaner is stored in a dry place. All servicing and repairs must be carried out by an authorised Electrolux service centre.

Young children should be supervised to ensure that they do not play with the appliance. Close attention is necessary when used near children. The appliance is not intended for use by young children and infirm persons without supervision.

Each vacuum cleaner is designed for a specific voltage. Check that your supply voltage is the same as that stated on the rating plate. Use only the original charging adaptor designed for this model.

Never use the vacuum cleaner:

- In wet areas.
- Close to flammable gases etc.
- When housing shows visible signs of damage.
- On sharp objects or fluids.
- On hot or cold cinders, lighted cigarette butts, etc.
- On fine dust, for instance from plaster, concrete, flour, hot or cold ashes.
- Do not leave the vacuum cleaner in direct sunlight.
- Avoid exposing the vacuum cleaner or battery to strong heat.
- The battery must not be dismantled, short-circuited, placed against a metal surface or exposed to strong heat.

Using the vacuum cleaner in the above circumstances may cause serious damage to the product. Such damage is not covered by the warranty. Never use the vacuum cleaner without its filters.

* Endast vissa modeller.

* Certain models only.

Uppackning och montering

Kontrollera att samtliga delar finns i kartongen.

Laddning

12. Placera Rapido i laddstationen. Dammsugaren ska alltid vara avstängd när den sätts in i laddningsstationen. En indikatorlampa (12a) lyser när Rapido får kontakt med laddstationen. Det tar 16–20 timmar att ladda upp batterierna helt före första användningen. När Rapido är helt urladdad behövs ca 16 timmars laddning för att få full kapacitet. Du bör sätta dammsugaren på laddning när den inte används, så att den alltid är klar för användning. Adaptern kan bli varm under laddningen. Det är normalt.
13. Under laddstationen finns ett utrymme där överflödigt sladdlängd kan lindas in (13a). Väggenheten kan monteras på en vägg eller liknande (13b). Du tar loss väggenheten genom att skruva ur skruven på undersidan av bordsenheten (13c). Se till att väggen klarar dammsugarens vikt.

Dammsugning

14. Ta ur dammsugaren ur laddstationen genom att lyfta den rakt uppåt.
15. Starta/stoppa Rapido genom att trycka på startknappen (15a) en gång. Om du vill öka sugeffekten håller du boosterknappen/maxeffektknappen (15b)* nertryckt.
16. Fogmunstycket och den lilla borsten finns i laddstationen (16a)* eller på undersidan av dammsugaren (16b)*. Med fogmunstycket kan du lättare göra rent svåråtkomliga ställen. Borsten använder du för att ta bort damm.

Unpacking and assembly

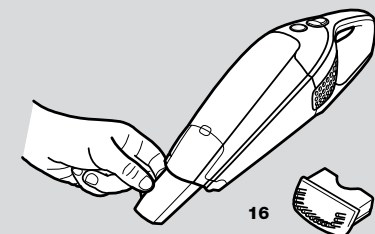
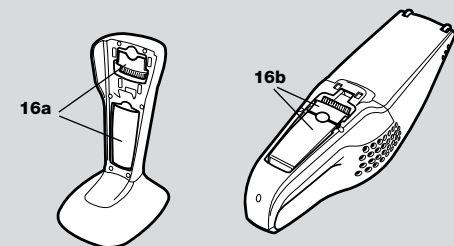
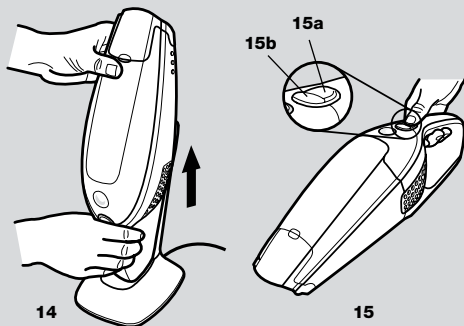
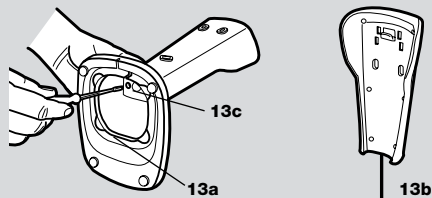
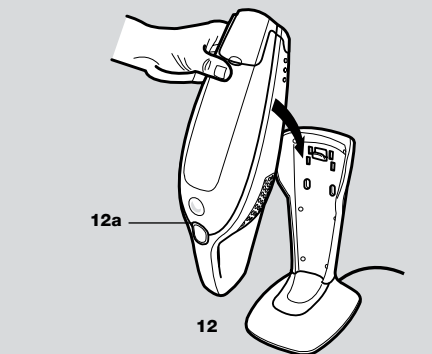
Check that all parts are in the box.

Charging

12. Put Rapido in the charging station. Always make sure that Rapido is switched off when placed in the charging station. An indicator light (12a) will come on once Rapido makes contact with the charging station. It takes 16-20 hours to fully charge the batteries before the first use. When Rapido is totally discharged, approximately 16 hours charging is required to regain full capacity. In order to ensure that it is always ready for use, Rapido should be left on charge when not being used. The adaptor may become warm during charging – this is normal.
13. Underneath the charging station there is a hollow space where redundant cable can be wound (13a). The wall unit can be mounted on a wall etc (13b). Detach the wall unit by unscrewing the screw underneath the floor unit (13c). Always ensure that the wall can bear the weight of the Rapido.

Vacuuming

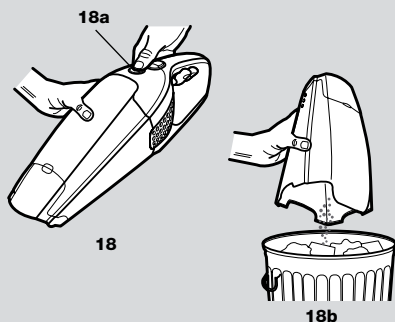
14. Remove your vacuum cleaner from the charging station by lifting it straight upwards.
15. Start/stop Rapido by pushing the start button (15a) once. For increased suction power, press and hold the booster (max) button (15 b)*.
16. The crevice nozzle and small brush are positioned in the charging station (16a)* or underneath the vacuum cleaner (16b)*. Attach the crevice nozzle to the vacuum cleaner to facilitate cleaning of areas difficult to reach or attach the brush for dusting.



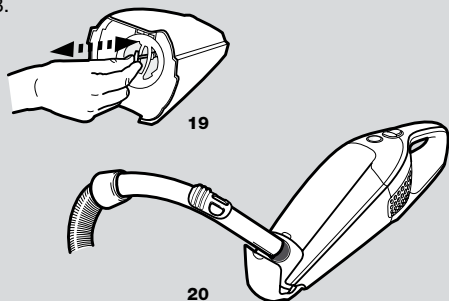
* Endast vissa modeller.

* Certain models only.

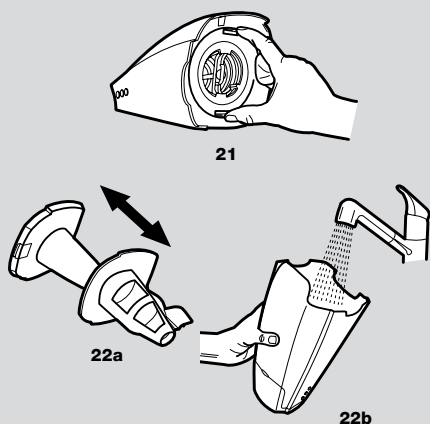
A.



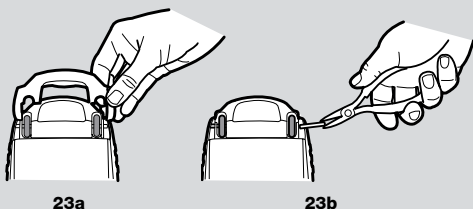
B.



C.



D.



Svenska

Tömning/rengöring

Dammbehållaren i Rapido måste tömmas när den blir full. Då och då måste dammbehållaren och filtren rengöras för att dammsugarens effekt ska bevaras.

A. Tömma dammbehållaren

18. Frigör dammbehållaren genom att trycka på frigörningsknappen (18a), ta bort filtren och töm behållaren i soporna (18b). Sätt tillbaka filtren och tryck dammbehållaren på plats tills du hör ett klick.

B. Snabbrengöring av dammbehållare och filter

19. Frigör dammbehållaren genom att trycka på frigörningsknappen (18a). Dra i och släpp fjädern för filterrengöring* 5-6 gånger för att frigöra damm från filtren.
20. Lyft upp dammsugarkåpan. Dammsug dammbehållaren genom att placera en annan dammsugares rör mot snabbtömningshålet.

C. Noggrann rengöring av dammbehållare och filter (rekommenderas vid var tredje rengöringstillfälle)

21. Frigör dammbehållaren genom att trycka på frigörningsknappen (18a). Ta ur båda filtren genom att trycka på låsfjädrarna (21).
22. Ta isär filtren (22a). Dammbehållaren, förfiltret och det fina filtret kan skakas av eller sköljas med ljummet vatten (22b). Se till att alla delar är helt torra innan du sätter ihop dem igen. Återmontera i omvänd ordning.

Diska aldrig dammbehållare eller filter i diskmaskin.

D. Rengöra hjulen

23. Öppna dammsugarkåpan (23a) och ta bort axeln med en tång så att hjulen frigörs (23b). Ta bort damm, hår och annat som kan ha fastnat. Återmontera sedan hjulen och sätt tillbaka kåpan.

English

Emptying/cleaning

Rapido's dust container must be emptied when it's full. Every now and then the dust container and the filters need to be cleaned to maintain a high suction power.

A. Emptying of the dust container

18. Release the whole dust container by pushing the release button (18a), remove the filters and empty the contents into a wastepaper basket (18b). Return the filters and press back the dust container until it clicks into place.

B. Quick cleaning of the dust container and filters

19. Release the whole dust container by pushing the release button (18a). Pull and release the spring for filter cleaning* 5-6 times to free dust from the filters.
20. Lift up the vacuum cleaning cover. Vacuum clean the dust container by placing the hose handle of another vacuum cleaner against the vacuum cleaning hole.

C. Thorough cleaning of the dust container and filters (recommended every third cleaning)

21. Release the whole dust container by pushing the release button (18a). Take out both filters by pushing the release springs (21).
22. Separate both filters (22a). The dust container, prefilter and fine filter can be shaken clean or cleaned and rinsed using luke warm water (22b). Make sure that the parts are dry before they are reassembled. Reassemble in reverse order.

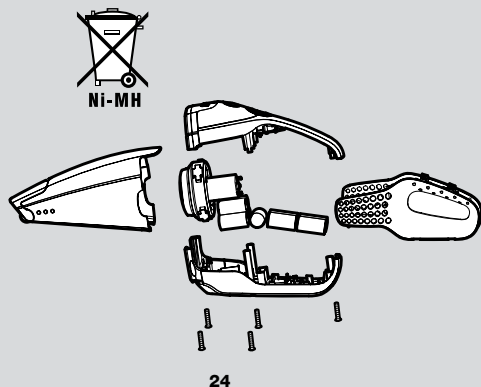
Never wash dust containers or filters in a dishwasher.

D. Cleaning the wheels

23. Open the vacuum cleaning cover (23a) and, using a pair of pliers, remove the shaft to release the wheels (23b). Remove any dust, hair or other objects that may be entangled and then reassemble wheels and the vacuum cleaning cover.

* Endast vissa modeller.

* Certain models only.



Vid skrotning

Om du behöver kassera din Rapido tar du först ur batterierna. Släng aldrig uttjänta batterier i hushållsoporna. Ta dem till återvinningsstationen.

Ta ur batterierna

24. Obs! När du tar ur batterierna får Rapido inte vara ansluten till laddstationen.

- Ladda ur batterierna helt innan du tar ur dem.
- Lossa de fem skruvarna.
- Lyft försiktigt av kåpan.
- Klipp av anslutningsladdarna och lyft ur batterierna.

Service eller reparationer

Vid driftstörningar eller fel ska Rapido lämnas till en auktoriserad Electrolux-serviceverkstad.

Om sladden har skadats måste den bytas ut av Electrolux, auktoriserad servicepersonal eller liknande kvalificerad person för att undvika fara.

Konsumentinformation

Electrolux fransäger sig allt ansvar för samtliga skador som uppkommit genom felaktigt bruk av dammsugaren eller i de fall dammsugaren manipulerats.

Denna produkt är utformad med tanke på miljön. Alla plastdelar är markerade för återvinning. För ytterligare upplysningar, se vår webbplats: www.electrolux.com

Har du frågor eller synpunkter angående din dammsugare, ring gärna 0771-87 12 12, vardagar 7.30-11.00, 12.00-16.00. Du kan också kontakta oss via email på floorcare@electrolux.se

Om du har problem att hitta tillbehör till din Electrolux dammsugare, besök oss på www.electrolux.se eller ring 036-38 79 55 för mer information.

Konsumentservice Direkt

Tack för att du valt att köpa en produkt av ett varumärke ingående i Electrolux-koncernen. Denna produkt hoppas vi skall kunna ge dig mycket glädje och nytta i ditt hem under många år. Om du har frågor angående produktens funktion eller användning, synpunkter angående din produkt eller vill reklamera något felaktigt. Vänd dig då direkt till Electrolux Centralverkstad, tel: 0771-87 12 12, öppet vardagar 7.30-11.00, 12.00-16.00.

Fax: 08-738 71 30. Du kan också kontakta oss via email, Centralverkstad@electrolux.se eller via brev: Electrolux Centralverkstad, Kjellgrensgatan 9, 112 51 Stockholm. Vi hjälper dig direkt att på snabbaste sätt avhjälpa ditt problem. Innan du kontakter oss, skriv upp följande enligt dataskyften på produkten:

- Modellbeteckning
- Produktnummer
- Serienummer
- Inköpsställe och datum
- Hur och när uppträder felet?

Vid försäljning i Sverige gäller den svenska konsumentlagstiftningen, kom ihåg att spara kvittot. Mer information om vilka bestämmelser som gäller kan du få av återförsäljaren av denna produkt. Innan du beställer service enligt EHL-åtagandet kontrollera först om du kan avhjälpa felet själv. Bruksanvisningen beskriver en del enklare fel och hur man kan åtgärda dem.

OBS! Elektriska fel skall alltid åtgärdas av behörig verkstad.



Vi garanterar att denna batteridrivna dammsugare för hushållsbruk är godkänd enligt EMC-direktivet 89/336/EEC, lågspänningsdirektivet 73/23/EEC med tillägg 90/683/EEC samt är CE-märkt enligt 93/68/EEC. All testning har utförts av ett oberoende testinstitut.

Disposal

If a Rapido is to be disposed of, the batteries should be removed. Used batteries should never be disposed of with household waste. These should always be taken to a recycling station.

Removing batteries

24. NB – Rapido must not be connected to the charging station while you are removing the batteries.

- Run batteries flat before removing them.
- Undo the five screws.
- Carefully lift the hood.
- Unclip the connecting cables and lift out the batteries.

Servicing or repairs

In cases of breakdown or faults, your Rapido must be taken to an authorised Electrolux service centre.

If the supply cord is damaged, it must be replaced by Electrolux or its service agents or a similarly qualified person in order to avoid a hazard.

Consumer information

Electrolux decline all responsibility for all damages arising from any improper use of the appliance or in cases of tampering with the appliance.

If the supply cord is damaged, it must be replaced by the manufacturer, its service agent or similarly qualified person in order to avoid a hazard.

This product is designed with the environment in mind. All plastic parts are marked for recycling purposes. For details see our web site: www.electrolux.com


If you have any comments on the cleaner or the Instructions for Use booklet please e-mail us at: floorcare@electrolux.com

Please visit our website at www.electrolux.co.uk, or for Customer Care please call 08445 614614. Calls to this number will be charged at 5p per minute at all times from a BT Landline.




We declare that this battery operated vacuum cleaner, intended for domestic use, conforms to the EMC Directive 89/336/EEC, Low Voltage Directive 73/23/EEC with amendment 90/683/EEC and the CE marking Directive 93/68/EEC. All conformity testing has been done by an independent third party testing body.


Svenska

Symbolen  på produkten eller emballaget anger att produkten inte får hanteras som hushållsavfall. Den skall i stället lämnas in på uppsamlingsplats för återvinning av el- och elektronikkomponenter. Genom att säkerställa att produkten hanteras på rätt sätt bidrar du till att förebygga eventuellt negativa miljö- och hälsoeffekter som kan uppstå om produkten kasseras som vanligt avfall. För ytterligare upplysningar om återvinning bör du kontakta lokala myndigheter eller sophämtningstjänst eller affären där du köpte varan.


English

The symbol  on the product or on its packaging indicates that this product may not be treated as household waste. Instead it shall be handed over to the applicable collection point for the recycling of electrical and electronic equipment. By ensuring this product is disposed of correctly, you will help prevent potential negative consequences for the environment and human health, which could otherwise be caused by inappropriate waste handling of this product. For more detailed information about recycling of this product, please contact your local city office, your household waste disposal service or the shop where you purchased the product.

Français

Le symbole  sur le produit ou son emballage indique que ce produit ne peut être traité comme déchet ménager. Il doit plutôt être remis au point de ramassage concerné, se chargeant du recyclage du matériel électrique et électronique. En vous assurant que ce produit est éliminé correctement, vous favorisez la prévention des conséquences négatives pour l'environnement et la santé humaine qui, sinon, seraient le résultat d'un traitement inapproprié des déchets de ce produit. Pour obtenir plus de détails sur le recyclage de ce produit, veuillez prendre contact avec le bureau municipal de votre région, votre service d'élimination des déchets ménagers ou le magasin où vous avez acheté le produit.


Deutsch

Das Symbol  auf dem Produkt oder seiner Verpackung weist darauf hin, dass dieses Produkt nicht als normaler Haushaltsabfall zu behandeln ist, sondern an einem Sammelpunkt für das Recycling von elektrischen und elektronischen Geräten abgegeben werden muss. Durch Ihren Beitrag zum korrekten Entsorgen dieses Produkts schützen Sie die Umwelt und die Gesundheit Ihrer Mitmenschen. Umwelt und Gesundheit werden durch falsches Entsorgen gefährdet. Weitere Informationen über das Recycling dieses Produkts erhalten Sie von Ihrem Rathaus, Ihrer Müllabfuhr oder dem Geschäft, in dem Sie das Produkt gekauft haben.


Nederlands

Het symbool  op het product of op de verpakking wijst erop dat dit product niet als huishoudafval mag worden behandeld. Het moet echter naar een plaats worden gebracht waar elektrische en elektronische apparatuur wordt gerecycled. Als u ervoor zorgt dat dit product op de correcte manier wordt verwijderd, voorkomt u mogelijk voor mens en milieu negatieve gevolgen die zich zouden kunnen voordoen in geval van verkeerde afvalbehandeling. Voor meer details in verband met het recyclen van dit product, neemt u het best contact op met de gemeentelijke instanties, het bedrijf of de dienst belast met de verwijdering van huishoudafval of de winkel waar u het product hebt gekocht.


Italiano

Il simbolo  sul prodotto o sulla confezione indica che il prodotto non deve essere considerato come un normale rifiuto domestico, ma deve essere portato nel punto di raccolta appropriato per il riciclaggio di apparecchiature elettriche ed elettroniche. Provvedendo a smaltire questo prodotto in modo appropriato, si contribuisce a evitare potenziali conseguenze negative, che potrebbero derivare da uno smaltimento inadeguato del prodotto. Per informazioni più dettagliate sul riciclaggio di questo prodotto, contattare l'ufficio comunale, il servizio locale di smaltimento rifiuti o il negozio in cui è stato acquistato il prodotto.

Español

El símbolo  en el producto o en su empaque indica que este producto no se puede tratar como desperdicios normales del hogar. Este producto se debe entregar al punto de recolección de equipos eléctricos y electrónicos para reciclaje. Al asegurarse de que este producto se desecha correctamente, usted ayudará a evitar posibles consecuencias negativas para el ambiente y la salud pública, lo cual podría ocurrir si este producto no se manipula de forma adecuada. Para obtener información más detallada sobre el reciclaje de este producto, póngase en contacto con la administración de su ciudad, con su servicio de desechos del hogar o con la tienda donde compró el producto.

Português

O símbolo  no produto ou na embalagem indica que este produto não pode ser tratado como lixo doméstico. Em vez disso, deve ser entregue ao centro de recolha selectiva para a reciclagem de equipamento eléctrico e electrónico. Ao garantir uma eliminação adequada deste produto, irá ajudar a evitar eventuais consequências negativas para o meio ambiente e para a saúde pública, que, de outra forma, poderiam ser provocadas por um tratamento incorrecto do produto. Para obter informações mais pormenorizadas sobre a reciclagem deste produto, contacte os serviços municipalizados locais, o centro de recolha selectiva da sua área de residência ou o estabelecimento onde adquiriu o produto.

Thinking of you

 **Electrolux**